



juillet 2020 - n° 2020 - 103

**Infos rapides**

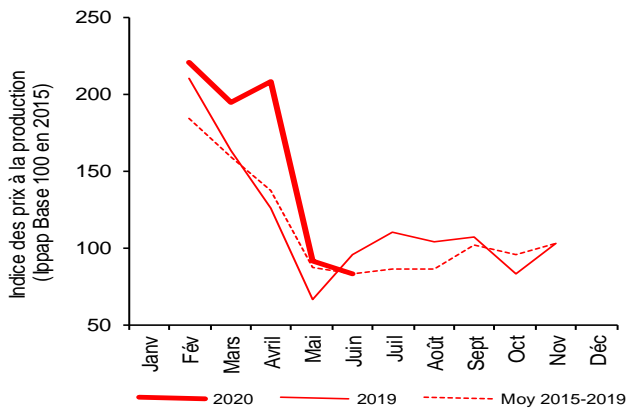
### Tomate – 1/4

## Dans le contexte d'une production globalement en recul, une situation de marché difficile en juin

**A**u 1<sup>er</sup> juillet 2020, les estimations de la production de tomates en frais de la campagne 2020 sont de 490 350 tonnes, soit un retrait de 4 % par rapport à la campagne précédente et de 14 % par rapport à la moyenne 2015-2019. La sole nationale (2 420 ha) serait stable sur un an et augmenterait légèrement (+ 1 %) par rapport à la moyenne des cinq dernières campagnes. La production, bien qu'inférieure à celle de 2019, éprouve des difficultés au niveau de la commercialisation, avec les conditions climatiques dégradées des dernières semaines. La tomate petit fruit, produit estival emblématique, subit deux périodes de crise conjoncturelle en mai et juin. Les prix se réajustent brusquement à la baisse en mai et en juin 2020. En juin, les prix se contractent de 13 % par rapport à la campagne précédente mais sont égaux à la moyenne sur cinq ans.

#### Prix des tomates à la production

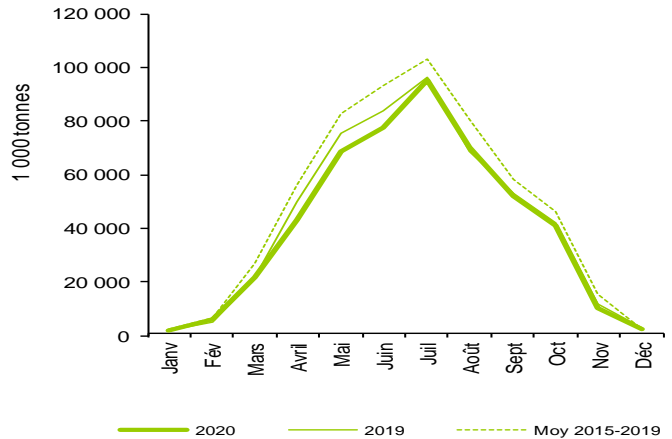
Des cours similaires à la moyenne longue en mai et juin 2020



Source : Agreste-Insee

#### Production nationale de tomates

Des récoltes 2020 en baisse particulièrement sur les premiers mois de campagne



Source : Agreste



**MINISTÈRE  
DE L'AGRICULTURE  
ET DE L'ALIMENTATION**

Liberté  
Égalité  
Fraternité

Les prévisions de production de tomates sont estimées à partir d'échantillons régionaux d'observations quantitatives et qualitatives, provenant de sources multiples. Les dernières prévisions ont été arrêtées au 1<sup>er</sup> juillet, sur la base de données transmises fin juin.

## Production et surface

### Les faits marquants

### Une baisse marquée de la production de tomates sur les premiers mois de la campagne, dans les bassins de l'Ouest

Au 1<sup>er</sup> juillet 2020, les estimations pour les **surfaces nationales implantées en tomates pour le marché du frais de la campagne 2020 (2 421 ha)** seraient stables sur un an mais en hausse de 1 % par rapport à la moyenne 2015-2019.

**En revanche, la production nationale destinée au marché du frais de la campagne 2020 diminuerait de 4 % sur un an et de 14 % par rapport à la moyenne 2015-2019, à 490 350 tonnes.** Une baisse marquée est annoncée pour les **bassins Ouest et Centre-Ouest**, contrairement aux **bassins du Sud** qui enregistreraient une légère progression. En mai, la production peine à s'étoffer, notamment en **Bretagne**, en **Auvergne-Rhône-Alpes** tandis qu'en **Paca**, elle est relancée à la

faveur d'un bon ensoleillement, après un mois d'avril peu productif.

L'état phytosanitaire global est bon bien que des cas d'attaques de champignons (botrytis, oïdium) soient apparus en **Occitanie** et d'acariens en **Paca**. Les volumes disponibles augmentent en juin même s'ils sont inférieurs à ceux de juin 2019. Les épisodes pluvieux et maussades de ce mois n'ont que peu d'effet sur les plantations, notamment sous serre.

### Les indicateurs

### La baisse de production concerne uniquement les cultures sous serre

#### Tomate pour le marché du frais

Campagne de production 2020 (janvier à décembre)

Unités : surface : ha production : t

Estimations au 01-Jul-2020		Ouest	Centre Ouest	Sud Ouest	Sud Est	Autres bassins	France	Evol France 1 an
<b>Surface</b>	Serre	537	288	259	774	227	<b>2 085</b>	0%
	Plein air	13	67	75	102	79	<b>336</b>	2%
	<b>Total surfaces</b>	<b>550</b>	<b>355</b>	<b>334</b>	<b>876</b>	<b>306</b>	<b>2 421</b>	
	<i>Evol 1 an</i>	0%	-4%	2%	1%	///	<b>0%</b>	
<i>Evol 5 ans</i>	<b>0%</b>	<b>6%</b>	<b>14%</b>	<b>6%</b>	///	<b>1%</b>		
<b>Production</b>	Serre	168 660	89 669	67 853	125 368	25 064	<b>476 614</b>	-4%
	Plein air	665	3 257	2 694	3 875	3 250	<b>13 741</b>	0%
	<b>Total production</b>	<b>169 325</b>	<b>92 926</b>	<b>70 547</b>	<b>129 243</b>	<b>28 314</b>	<b>490 355</b>	
	<i>Evol 1 an</i>	-6%	-13%	2%	1%	///	<b>-4%</b>	
<i>Evol 5 ans</i>	<b>-18%</b>	<b>-12%</b>	<b>2%</b>	<b>-22%</b>	///	<b>-14%</b>		

Source : Agreste

### Mise en perspective

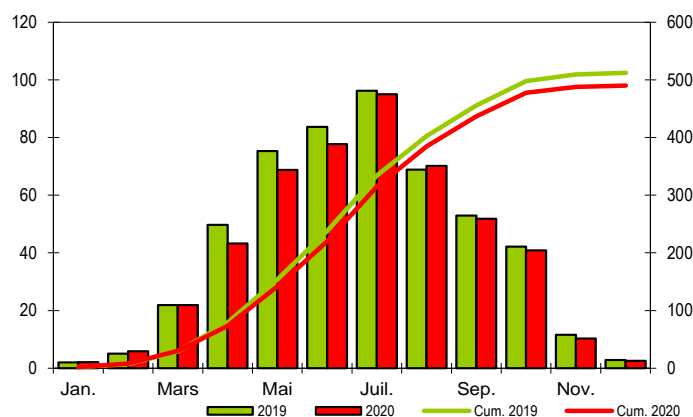
### Des récoltes mensuelles qui se contractent sur la première partie de campagne

#### Calendrier national de production de tomates pour le marché du frais

Production et cumul campagne 2019 - 2020

Etabli au 01-Jul-2020

unité : 1000 t

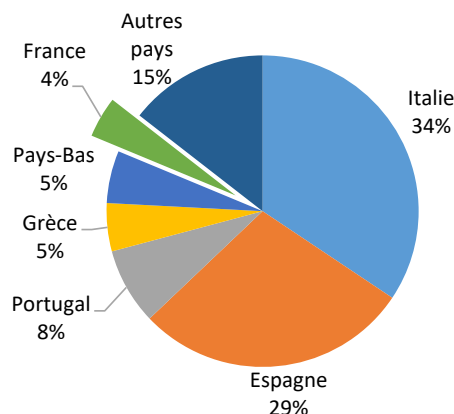


Source : Agreste

#### Production européenne de tomates en 2018

yc pour la transformation

Total : 16 730,5 (1000 tonnes)



Source : Eurostat et estimations SSP

## Les faits marquants

### Après une grande fermeté en avril, net réajustement à la baisse des cours en mai et juin 2020

Le marché de début de campagne est porteur tandis que l'offre reste limitée et les prix de la tomate pour le marché du frais s'inscrivent à des niveaux fermes. Dans le contexte de crise du coronavirus à partir de mars, les prix sont plus volatiles que jamais. La demande se fait pressante pour les variétés Grappe et Ronde mais délaisse les petits fruits (tomates cerises et cocktails). Les cours se raffermissent en mars et avril avec la valorisation du produit français auprès des consommateurs mais également à cause des difficultés d'ordre organisationnel auxquelles fait face la filière. En mai, les prix se réajustent de manière spectaculaire à la baisse pour retrouver des niveaux plus traditionnels à cette période, tandis que les volumes disponibles progressent ; la tomate petit fruit entre en crise conjoncturelle pour 5 jours entre le 20 et le 27 mai. En juin, l'offre disponible vient alourdir le marché et les cours se retrouvent sous pression. Le climat peu

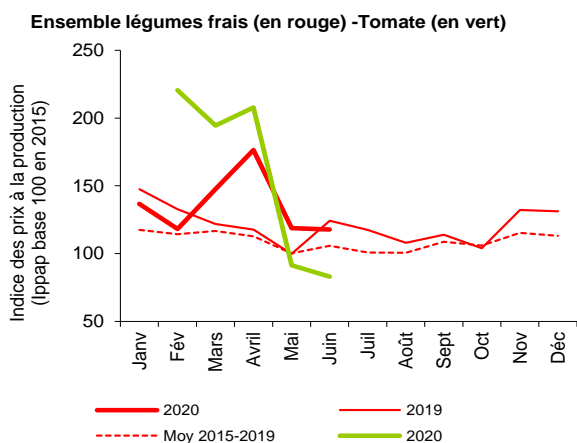
ensoleillé freine la consommation, poussant la tomate petit fruit de nouveau en crise conjoncturelle au 18 juin jusqu'en juillet dans un contexte de forte concurrence entre régions. De plus, le produit français est moins mis en avant et on constate un regain des importations (belges, italiennes et espagnoles) avec des prix agressifs dans certaines enseignes. Les prix s'érodent un peu plus en juin, pour se situer 13 % en-dessous de ceux de la campagne précédente ; ils sont cependant égaux à la moyenne sur cinq ans.

Entre janvier et mai 2020, les importations (265 900 tonnes) reculent de 2 % sur un an tandis que les exportations (142 100 tonnes) progressent de 7 %. Ainsi, le solde commercial déficitaire (-123 800 tonnes) se rétracte de 11 % par rapport à la campagne précédente.

## Les indicateurs

### Les cours de la tomate en frais passent en-dessous de ceux de l'ensemble des légumes frais en mai et en juin 2020

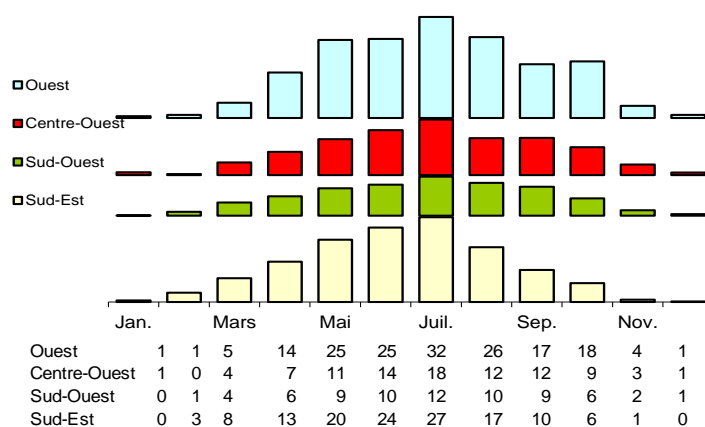
#### Prix agricoles à la production



#### Calendriers régionaux de production de tomates

Production de la campagne 2020  
Etabli au 01-Juil-2020

unité : 1000 t



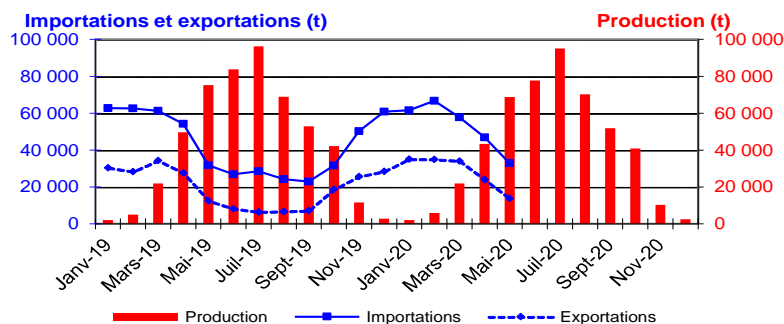
## Mise en perspective

### Regain des échanges extérieurs sur le mois de mai 2020

#### Production et commerce extérieur de tomate

Etabli au 01-Juil-2020

Années 2019 et 2020



#### Commerce extérieur de la France en 2019

	Quantité (tonne)		
	Importations	Exportations	Solde
Monde	517 879	235 190	-282 689
U.E. à 28	176 913	203 307	26 394
Pays-Tiers	340 966	31 884	-309 083
Allemagne	837	61 038	60 201
Belgique	36 291	11 349	-24 942
Espagne	94 899	26 911	-67 987
Pays-Bas	28 193	26 962	-1 231
Maroc	329 648	ND	-329 648

Etabli au 01-Juil-2020

Source : Douanes

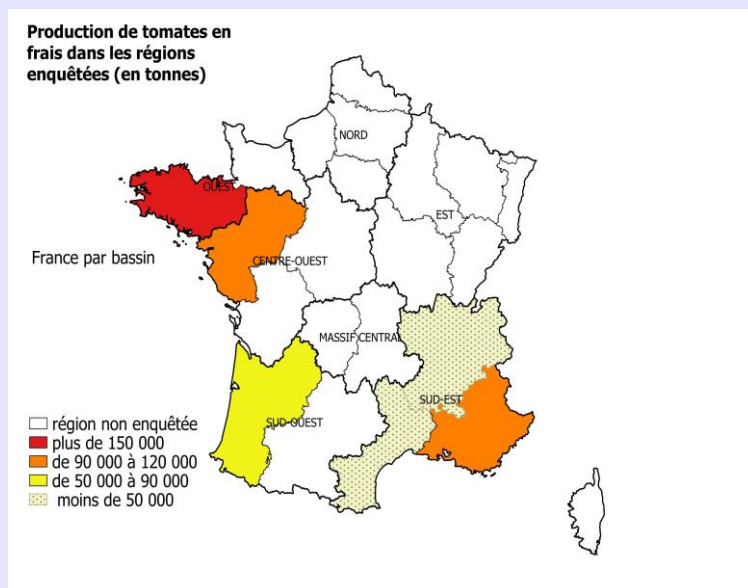
## Méthodologie

Les données de conjoncture légumière (surfaces, productions et calendriers) sont fournies selon le découpage par bassins de production représenté sur la carte ci-dessous. Au sein d'un bassin, les données pour les régions non enquêtées sont estimées en appliquant aux données de la Statistique agricole annuelle (SAA) l'évolution moyenne dans les régions enquêtées du bassin. Quand l'ensemble des régions d'un bassin sont non répondantes, l'estimation est fournie par les données de la SAA corrigées par l'évolution moyenne des bassins répondants.

L'enquête de conjoncture "**Tomate**" concerne uniquement la tomate consommée en frais. Elle porte sur 6 régions réparties dans 4 bassins de production :

- OUEST : La région Bretagne représente 35 % de la production nationale ;
  - CENTRE-OUEST : La région Pays-de-la-Loire représente 18 % de la production nationale ;
  - SUD-OUEST : La région Aquitaine représente 13 % de la production nationale ;
  - SUD-EST : Les régions Rhône-Alpes, Languedoc-Roussillon et Paca représente 25 % de la production nationale.
- L'ensemble de ces régions représente 91 % de la production française de tomate en frais en 2019.

**Crise conjoncturelle** : définition, seuils et détermination, consulter le [site RNM de FranceAgriMer rubrique indicateurs de marchés](#)



Composition des bassins de production	
Bassin	Région
Centre-Ouest	Centre, Pays-de-la-Loire, Poitou-Charentes
Est	Alsace, Bourgogne, Champagne-Ardenne, Franche-Comté, Lorraine
Massif-Central	Auvergne, Limousin
Nord	Haute-Normandie, Ile-de-France, Nord-Pas-de-Calais, Picardie
Ouest	Basse-Normandie, Bretagne
Sud-Est	Corse, Languedoc-Roussillon, Provence-Alpes-Côte d'Azur, Rhône-Alpes
Sud-Ouest	Aquitaine, Midi-Pyrénées

**Calendrier de publication des infos rapides - Tomate :**  
mai - juillet- septembre- novembre

## Pour en savoir plus

Toutes les séries conjoncturelles publiées pour le thème de cette Infos Rapides sont présentes dans l'espace « Données en ligne » du site Internet de la statistique agricole :

[www.agreste.agriculture.gouv.fr](http://www.agreste.agriculture.gouv.fr)

## Agreste : la statistique agricole

**MINISTÈRE  
DE L'AGRICULTURE  
ET DE L'ALIMENTATION**  
Liberté  
Égalité  
Fraternité

**Ministère de l'Agriculture et de l'Alimentation**  
**Secrétariat Général**  
**SERVICE DE LA STATISTIQUE ET DE LA PROSPECTIVE**  
3 rue Barbet de Jouy - 75349 Paris 07 SP  
Site Internet : [www.agreste.agriculture.gouv.fr](http://www.agreste.agriculture.gouv.fr)

Directrice de la publication : Corinne Prost  
Rédacteur : Morgane Le Fustec  
Composition : SSP  
Dépôt légal : à parution

© Agreste 2020

**Cette publication est disponible à parution sur le site Internet de la statistique agricole**  
<http://www.agreste.agriculture.gouv.fr> (dans la rubrique Conjoncture)