

Janvier 2018 – n°2018 – 014

01/10

Infos rapides

Données à télécharger au format tableur

En décembre 2017, quasi-stabilité (- 0,2 %) des prix des produits agricoles à la production sur un an

En décembre 2017, les prix français à la production de l'ensemble des produits agricoles sont quasiment stables par rapport au mois précédent (- 0,1 %) et comparés aux prix de décembre 2016 (- 0,2 %). Les prix sont tirillés entre la hausse des prix des vins, des fruits, des volailles et des produits animaux, et la baisse des cours des légumes et des grandes cultures, aussi bien céréales, oléagineux que pommes de terre. Les cours des gros animaux marquent le pas (- 0,1 %) en raison de la poursuite de la baisse des cours des porcs.

En décembre 2017, les prix à la consommation des produits alimentaires et des boissons non alcoolisées s'accroissent sur un an (+ 1,4 %), sous l'effet de la hausse des prix des viandes, des fruits et de façon moins marquée des laits, fromages et oeufs.



Avertissement :

Conformément aux directives européennes, les indices de prix des produits agricoles à la production seront diffusés en base 100 en 2015 à compter du 6/3/2018, date de publication des résultats du mois de janvier 2018.

Prix agricoles et alimentaires

Les faits marquants

En décembre 2017, les prix des produits agricoles à la production sont quasiment égaux tandis que ceux des produits alimentaires augmentent

En décembre 2017, les prix de l'ensemble des produits agricoles à la production sont stables par rapport au mois précédent (- 0,1 %) et au même mois de 2016 (- 0,2 %).

Les prix des grandes cultures reculent sur un an et par rapport à la moyenne 2012-2016. Les cours des céréales et des pommes de terre demeurent pénalisés par l'abondance des récoltes mondiales tandis que les prix des oléagineux pâtissent de la faiblesse des cours mondiaux de l'huile de palme. Malgré un regain d'exportations françaises de blé (de qualité de surcroît) et mais vers l'UE, et d'orge vers la Chine, les cours des céréales françaises ont du mal à se redresser.

En décembre 2017, les prix des vins sont supérieurs à ceux de 2016 et surtout aux cours moyens des cinq dernières campagnes, tirés par des disponibilités limitées et une bonne tenue des exportations. Les prix des vins sans appellation dépassent pour la première fois depuis plus d'un an, leurs cours de 2016.

En décembre 2017, les prix des fruits d'hiver sont en hausse sur un an et par rapport à la moyenne sur cinq ans grâce à des prix dynamiques pour la noix, la clémentine et la pomme, cette dernière bénéficiant de cours fermes grâce à la demande des pays européens ayant souffert d'un recul de leur production et aux besoins de l'industrie de transformation. Les prix des légumes sont à l'équilibre des prix moyens 2012-2016 de décembre mais en repli sur un an sous l'effet du recul des cours des salades et du chou-fleur. Les prix de l'endive redeviennent supérieurs à ceux de décembre 2016.

En décembre 2017, les cours des animaux de boucherie sont quasiment égaux sur un an et en baisse par rapport à la moyenne sur cinq ans, freinés par le recul sur un an des prix du porc. L'équilibre du marché des porcins demeure en grande partie conditionné par la demande chinoise.

Dans un contexte d'abattages en recul et de demande en progression, les cours des autres productions sont dynamiques sur un an et notamment celles des gros bovins. Les prix des ovins continuent de remonter en décembre pour s'établir au-dessus des cours de 2016 et de la moyenne quinquennale.

Les prix de la volaille et des lapins sont à nouveau au-dessous des cours de 2016 au sein d'une filière toujours perturbée par le deuxième épisode d'influenza aviaire depuis 2016 et la maladie virale hémorragique dans les élevages de lapins. Les cours des œufs continuent de flamber, supérieurs de près de 60 % aux cours de 2016 et de 80 % aux prix moyens à la faveur d'une demande importante en œufs français de la part des pays européens touchés par le scandale du Fipronil.

En décembre 2017, les prix à la consommation des produits alimentaires et des boissons non alcoolisées se renchérissent sur un an (+ 1,4 %), principalement en raison de la hausse des prix des viandes et des fruits et à un moindre titre des laits, fromages et œufs. Les prix de la viande porcine ne repercutent pas la contraction des cours du porc à la production.

Les indicateurs

En décembre 2017, les cours des grandes cultures reculent sur un an

	Pondérations	Ippap base 100 en 2010			Glissement annuel			Evolution en % par rapport à la moyenne quinquennale			Contribution (*)
	2010	oct-17	nov-17	déc-17	oct-17	nov-17	déc-17	oct-17	nov-17	déc-17	déc-17
Ensemble	100 000	116,5	117,1	117,0	0,4	0,4	-0,2	-0,3	-0,2	0,1	-0,2
Grandes cultures	29 879	104,7	105,0	103,5	-8,8	-9,8	-11,8	-12,0	-13,8	-14,9	-3,5
Céréales	18 759	97,8	97,8	96,6	-3,3	-5,4	-5,7	-16,0	-18,8	-19,2	-0,9
Blé tendre	11 173	95,1	94,9	92,8	-3,3	-5,7	-6,7	-17,1	-20,4	-21,6	-0,6
Maïs	4 108	90,1	91,7	92,8	-8,4	-8,7	-7,4	-15,8	-16,7	-15,9	-0,3
Orge	2 120	117,6	115,7	115,4	11,6	7,2	6,0	-6,2	-9,8	-9,5	0,1
Oléagineux	4 874	94,2	96,6	93,5	-9,0	-8,1	-14,7	-9,9	-9,2	-12,7	-0,7
Colza	3 503	99,1	101,6	97,8	-7,4	-6,6	-13,8	-7,5	-6,3	-10,2	-0,5
Tournesol	1 269	81,1	83,4	82,1	-14,1	-12,4	-17,5	-17,2	-17,7	-20,1	-0,2
Pomme de terre	2 598	168,6	168,6	171,4	-30,7	-30,9	-31,4	-1,9	-2,9	-1,2	-1,7
Vins	17 661	137,8	140,0	141,7	1,7	3,5	4,6	9,7	10,6	11,4	0,9
Vins AOP	8 378	154,0	156,4	159,1	4,6	6,4	7,5	17,8	18,2	19,3	0,8
Vins avec et sans IG	2 262	132,3	139,2	141,9	-6,2	-0,4	2,5	-1,8	2,5	3,7	0,1
Produits de l'horticulture	2 953	111,3	112,7	116,8	0,6	0,5	0,0	3,3	3,0	3,2	0,0
Autres produits végétaux	3 648	108,9	108,4	104,2	0,1	0,0	-5,2	-3,9	-4,8	-8,9	-0,2
Fruits	3 525	131,1	131,5	130,4	3,2	7,2	10,4	7,9	10,1	13,6	0,4
Légumes	5 282	96,9	90,7	91,3	-11,3	-19,7	-12,6	1,7	-5,7	-0,1	-0,6
Bétail	18 479	114,3	113,6	112,9	1,2	1,5	-0,1	-3,2	-1,8	-1,7	0,0
Gros bovins	9 565	120,7	120,0	118,7	8,5	6,4	4,3	0,5	0,9	0,0	0,4
Veaux	2 553	105,2	108,4	110,9	2,2	4,0	2,9	-1,4	-0,4	-0,1	0,1
Ovins	999	119,6	120,9	122,6	-1,3	1,3	2,2	1,4	2,2	3,5	0,0
Porcins	5 362	106,2	103,4	101,6	-11,0	-8,1	-9,8	-11,4	-8,4	-6,8	-0,5
Volailles et lapins	4 893	109,4	109,2	108,2	0,2	0,1	-0,9	-5,2	-4,9	-5,2	0,0
Lait de vache	13 670	114,7	114,1	///	15,3	14,1	///	6,2	7,3	///	///
Œufs	1 468	209,8	256,0	260,3	62,9	69,1	58,7	65,0	84,5	78,9	1,2

Source : Insee

* Contribution à l'évolution annuelle de l'indice d'ensemble

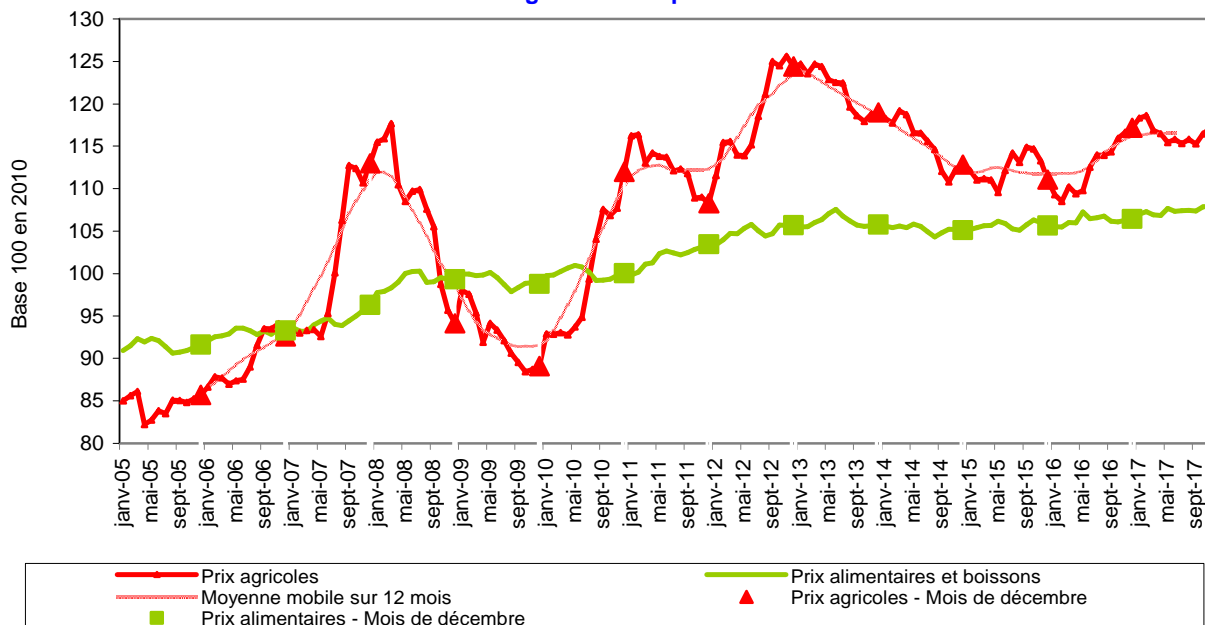
France y c. DOM	Pond. 2015	Ipc base 100 en 2015			Glissement annuel			Evolution en % par rapport à la moyenne quinquennale			Contribution (*)
		oct-17	nov-17	déc-17	oct-17	nov-17	déc-17	oct-17	nov-17	déc-17	
Produits alimentaires et boissons non alcoolisées	1 495	102,1	102,2	102,2	1,7	1,6	1,4	2,0	2,1	2,1	1,4
Produits alimentaires	1 360	102,3	102,4	102,4	1,8	1,7	1,5	2,2	2,3	2,4	1,4
Pains et céréales	215	100,4	100,5	100,7	0,5	0,5	0,6	0,1	0,2	0,4	0,1
Viandes	390	101,9	102,2	102,1	1,6	1,5	1,4	2,7	2,7	2,5	0,4
V. de bœuf et veau	103	102,1	102,5	102,7	1,4	1,3	1,2	3,3	3,4	3,3	0,1
V. de mouton, agneau, chèvre	16	104,4	104,6	103,4	2,9	2,6	1,3	5,7	6,0	4,7	0,0
V. de porc	27	102,0	102,3	101,1	1,8	1,6	1,0	2,5	2,8	1,6	0,0
V. de volailles	63	100,7	100,9	100,5	1,1	0,8	0,5	1,0	1,0	0,5	0,0
Autres viandes	7	103,9	104,7	103,9	0,7	2,2	1,5	5,1	5,5	5,1	0,0
Poissons et crustacés	96	108,4	109,0	108,6	2,7	3,1	1,9	7,9	8,5	7,6	0,1
Laits, fromages, œufs	219	99,8	100,1	100,2	1,5	1,6	1,8	-0,5	-0,2	0,0	0,3
Huiles et graisses	35	106,0	107,0	107,7	5,6	6,7	7,4	6,0	6,9	7,7	0,2
Fruits	97	109,1	109,3	108,3	3,2	5,8	6,2	6,9	9,6	10,1	0,4
Fruits frais	88	109,3	109,5	108,2	3,3	6,4	6,7	6,8	9,8	10,3	0,4
Légumes	138	103,0	101,7	102,5	4,0	0,9	-0,1	5,3	3,2	3,5	0,0
Légumes frais	74	108,3	106,1	108,3	11,1	4,9	3,3	13,8	10,1	11,0	0,2
Sucres, confitures, chocolat, confiserie et produits glacés	107	100,7	101,0	100,9	0,0	0,4	0,2	-0,5	-0,2	-0,3	0,0
Produits alimentaires n.c.a.	63	97,1	97,1	97,1	-0,4	-0,4	-0,4	-4,8	-4,8	-4,6	0,0
Boissons non alcoolisées	135	100,2	100,1	100,2	0,7	0,7	0,7	-0,8	-0,8	-0,6	0,1
Cafés, thés et cacao	44	101,2	101,1	101,2	1,1	1,1	1,5	-0,2	-0,2	0,2	0,0

Source : Insee

* Contribution à l'évolution annuelle de l'indice d'ensemble

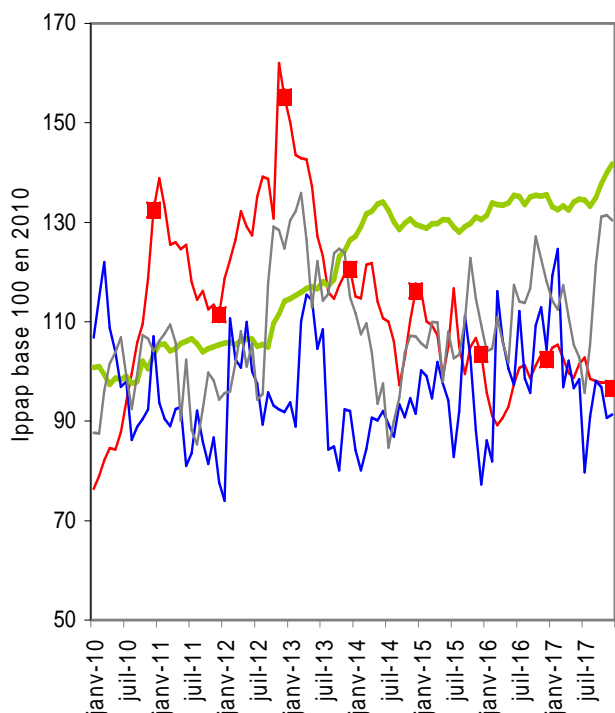
Mise en perspective

En décembre 2017, croissance sur un an des prix des produits alimentaires à la consommation et des boissons non alcoolisées et stagnation des cours des produits agricoles à la production

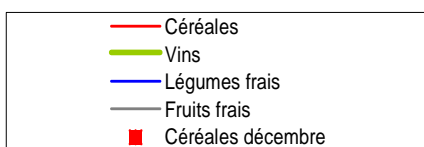


Sources : Insee, Agreste

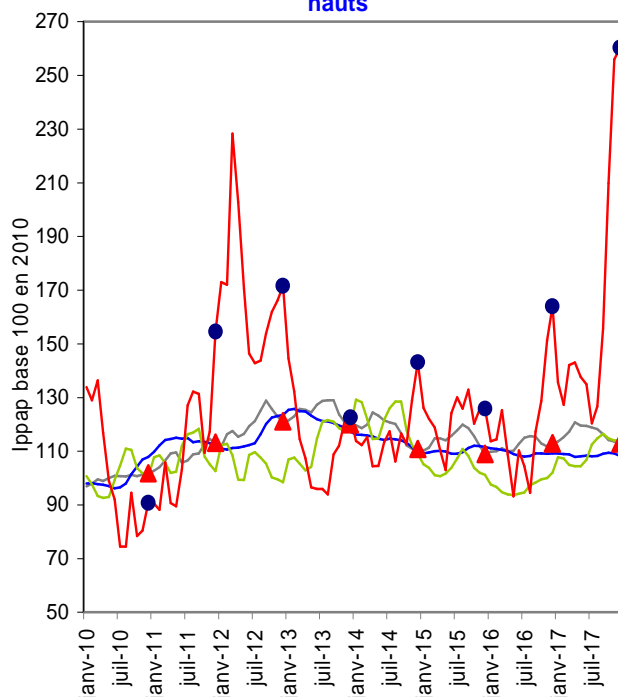
En décembre 2017, recul sur un an des prix à la production des céréales



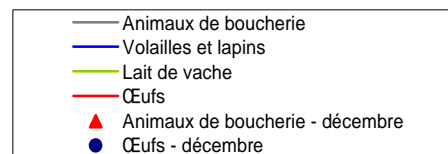
Sources : Insee, Agreste



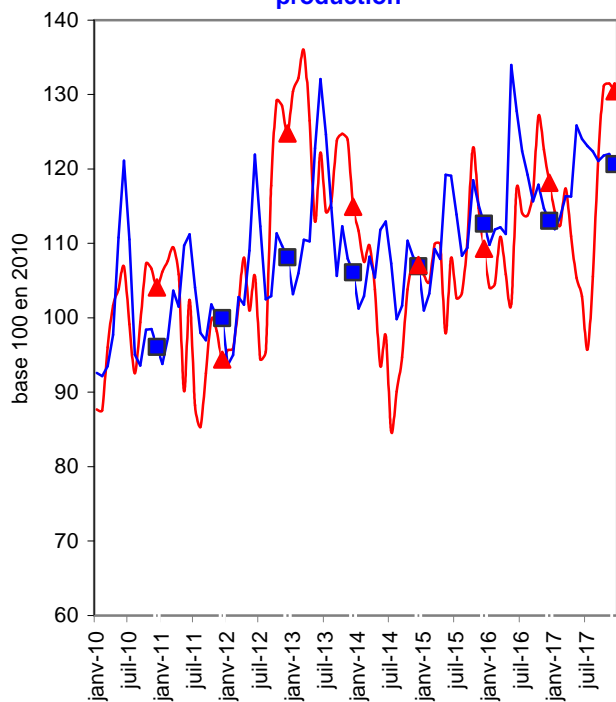
En décembre 2017, les prix à la production des œufs atteignent des niveaux historiquement hauts



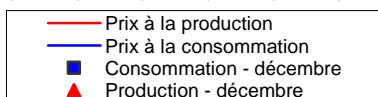
Sources : Insee, Agreste



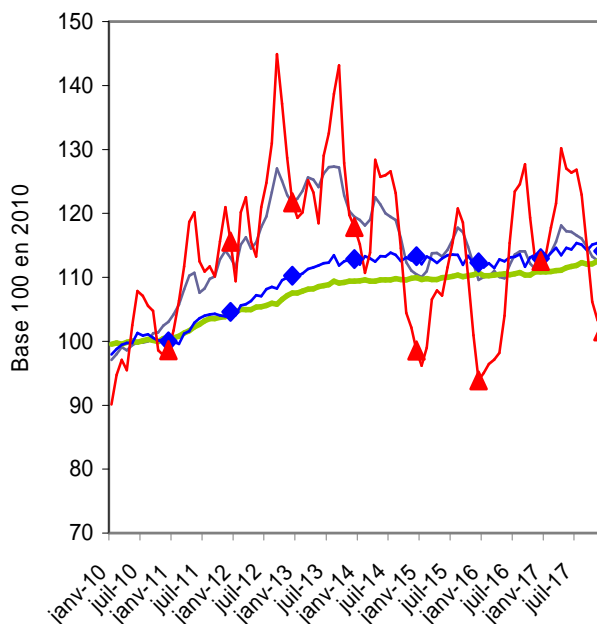
Fruits frais : les prix à la consommation du panier de décembre 2017 répercutent la hausse sur un an des prix agricoles à la production



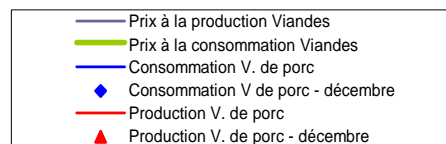
Sources : Insee, Agreste



En décembre 2017, baisse des prix du porc à la production et hausse à la consommation



Sources : Insee, Agreste



Sources et définitions

- Les prix agricoles et alimentaires, intervenant aux deux grands stades de commercialisation des produits agricoles en amont et en aval de la filière, sont mesurés respectivement par l'indice des prix des produits agricoles à la production (Ippap) et l'indice des prix à la consommation (IPC).
- L'Ippap mesure l'évolution des prix des produits vendus par les agriculteurs. Il est élaboré à partir de l'observation des prix du marché, en particulier dans les enquêtes et relevés réalisés par FranceAgriMer-RNM (Réseau des nouvelles des marchés) et le Service de la statistique et de la prospective (SSP) du ministère en charge de l'agriculture et de l'alimentation. Il est calculé par l'Insee et, pour les fruits et légumes, par le SSP. Les séries sont calculées et publiées en base 2010 après le rebasement opéré par l'Insee, et par le SSP pour les fruits et légumes.
- Les prix des produits alimentaires et boissons non alcoolisées, achetés par les ménages, sont mesurés par l'indice des prix à la consommation calculé par l'Insee. L'IPC, en base 1998 jusqu'en décembre 2015, est passé en base 2015 en 2016. A cette occasion, les données ont été rétropolées jusqu'en 1990. Pour les comparaisons graphiques, l'IPC est converti en base 2010 par le SSP.
- Pour les deux indices et pour s'affranchir des variations saisonnières, le commentaire porte sur leur évolution en glissement annuel. Le glissement annuel rapporte le niveau atteint un mois donné à celui du même mois de l'année précédente : c'est le taux d'évolution en %. Les prix à la production mesurés par l'Ippap étant très fluctuants, leur évolution en glissement annuel est toujours comparée à leur évolution par rapport au prix moyen des mêmes mois des cinq années précédentes (moyenne quinquennale).

Pour en savoir plus

- Toutes les séries conjoncturelles concernant les prix à la production annuels et mensuels depuis 1968, et aussi les prix à la consommation des produits alimentaires et boissons non alcoolisées annuels et mensuels depuis 1990, sont présentes dans l'espace « Données en ligne » du site Internet de la statistique agricole : <http://agreste.agriculture.gouv.fr/page-d-accueil/article/donnees-en-ligne>
- Les séries conjoncturelles concernant les prix à la production annuels et mensuels depuis 2005, et aussi les prix à la consommation des produits alimentaires et boissons non alcoolisées annuels et mensuels depuis 1998 sont également disponibles dans l'espace « Conjoncture – Séries mensuelles (bulletin) » <http://agreste.agriculture.gouv.fr/conjoncture/le-bulletin/article/bulletin-mensuel-8485>
- Les Infos rapides « Prix agricoles et alimentaires » publiées mensuellement depuis septembre 2007 (sauf en juillet et octobre)



Agreste : la statistique agricole

Ministère de l'Agriculture et de l'Alimentation
Secrétariat Général
SERVICE DE LA STATISTIQUE ET DE LA PROSPECTIVE
3 rue Barbet de Jouy - 75349 Paris 07 SP
Site Internet : www.agreste.agriculture.gouv.fr

Directrice de la publication : Béatrice Sédillot
Rédacteur : Annie Delort
Composition : SSP
Dépôt légal : à parution

© Agreste 2018

Cette publication est disponible à parution sur le site Internet de la statistique agricole
<http://www.agreste.agriculture.gouv.fr> (dans la rubrique Conjoncture)