



En novembre 2016, hausse de la production de bovins

En décembre 2016, en données corrigées des variations journalières, les abattages totaux de bovins progressent de 3,2 % en têtes et 2,4 % en poids, par rapport à 2015. En données brutes, ils sont en repli de 4 % en têtes et de 5 % en poids. Au total sur l'année 2016, ils sont quasi stables en têtes (+0,4 %) et en légère hausse en poids (+0,9 %) par rapport à 2015. En moyenne sur l'année, les cours des bovins finis sont restés nettement en retrait.

En novembre 2016, les exportations de broutards sont en repli de 16 % par rapport au niveau élevé de 2015, conséquence de la détection en septembre 2015 de foyers de FCO, ayant entraîné la chute des exportations. La production totale de bovins dépasse de 1 % le niveau de 2015.

En novembre, les importations de viande bovine sont en retrait de 5 % alors que les exportations progressent de 10 %, en glissement annuel. La consommation apparente de viande bovine dépasse de 0,7 % le niveau de 2015.

Sommaire

Abattages de bovins	page 2
En 2016, des abattages totaux de bovins en hausse de 0,9 % en poids	
Production de bovins	page 4
Hausse de 6 % de la production de bovins finis en novembre 2016	
Consommation de viande bovine	page 7
En novembre, recul de 5% des importations de viande bovine	

Sources et définitions page 8

Pour en savoir plus page 8

Abattages de bovins

Les faits marquants

En 2016, des abattages totaux de bovins en hausse de 0,9 % en poids

En décembre 2016, avec près de 400 000 têtes, les abattages totaux de bovins, corrigés des variations journalières (CVJA), sont supérieurs de 3,2 % en têtes et 2,4 % en poids à ceux de décembre 2015. Par contre, en données brutes, ils sont en repli de 4 % en têtes et de 5 % en poids.

Sur l'année 2016, les abattages totaux de bovins (CVJA) sont légèrement supérieurs à ceux de 2015 : +0,4% en têtes et +0,9% en poids.

Sur 2016, avec 2,250 millions de têtes, le nombre de bovins femelles de plus d'un an abattus en données CVJA est supérieur de 2,8 % au niveau de 2015. En poids, la hausse atteint plus de 3 %.

En décembre, le cours moyen des vaches de type "O" rejoint le niveau de décembre 2015. A 2,99 €/kg carcasse, il est inférieur de plus de 5 % au cours de la moyenne quinquennale. En moyenne sur l'année, il est resté quasi constant, inférieur de 6,6 % au cours moyen de 2015. Le cours des vaches de type "R" suit la même tendance ; il est inférieur de 2% au cours de décembre 2015. En moyenne sur l'année, il est inférieur de 6 % à 2015.

En décembre 2016, les abattages de taurillons (CVJA) sont supérieurs de 4,3 % en têtes et en poids sur un an. Sur l'année, ils sont en retrait de 4,3 % en têtes et 3 % en poids.

A 3,73 €/kg carcasse en moyenne sur le mois de décembre, le cours des jeunes bovins de type "R" suit sa progression saisonnière mais reste inférieur de 1 % au cours moyen de 2015 et de 3,2 % au cours moyen des mois de décembre 2011-2015. En moyenne sur l'année 2016, il est en repli de 3 % par rapport à 2015.

En décembre 2016, les abattages de veaux de boucherie reculent par rapport au mois précédent. Avec près de 109 000 têtes (données CVJA), ils dépassent de 3% les abattages de décembre 2015. Sur l'année, ils sont quasi stables en têtes mais en hausse de 0,8 % en poids, traduisant ainsi un alourdissement des carcasses.

En décembre 2016, à 5,73 €/kg carcasse, le cours moyen des veaux de boucherie est en repli de 5 % en glissement annuel et de 8 % au cours moyen de la période 2011-2015.

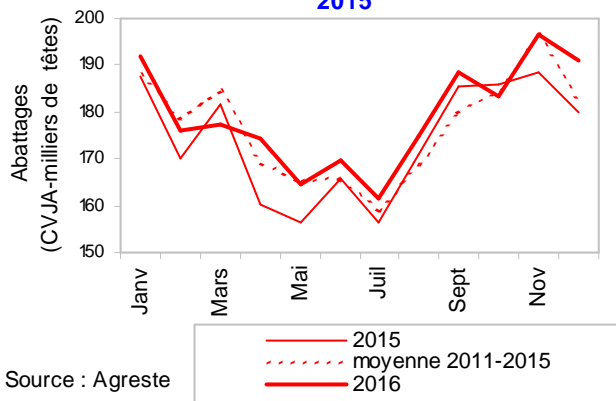
Les indicateurs

Hausse de 3 % des abattages de bovins, en décembre 2016

	Abattages contrôlés CVJA - en têtes						Abattages contrôlés CVJA - en tég					
	déc. 2015	déc. 2016	Evol. déc. 2016 / déc. 2015	Cumul janv. à déc. 2015	Cumul janv. à déc. 2016	Evol. cumul janv. à déc. 2016 / 2015	déc. 2015	déc. 2016	Evol. déc. 2016 / déc. 2015	Cumul janv. à déc. 2015	Cumul janv. à déc. 2016	Evol. cumul janv. à déc. 2016 / 2015
Boeufs	10 751	11 503	7,0%	183 421	180 969	-1,3%	4 303	4 559	5,9%	71 125	71 074	-0,1%
Taurillons	73 105	69 948	-4,3%	951 933	910 809	-4,3%	29 680	28 390	-4,3%	382 150	369 496	-3,3%
Taureaux	4 767	4 889	2,6%	69 537	66 098	-4,9%	2 265	2 260	-0,2%	32 422	30 927	-4,6%
Gros bovins mâles	88 623	86 339	-2,6%	1 204 891	1 157 877	-3,9%	36 249	35 209	-2,9%	485 697	471 496	-2,9%
Génisses	34 010	34 975	2,8%	428 685	426 987	-0,4%	12 756	13 185	3,4%	157 503	158 798	0,8%
Vaches	154 592	164 439	6,4%	1 760 274	1 823 204	3,6%	54 776	57 757	5,4%	625 339	649 206	3,8%
GROS BOVINS	277 225	285 753	3,1%	3 393 849	3 408 068	0,4%	103 781	106 150	2,3%	1 268 540	1 279 500	0,9%
Veaux de boucherie	105 110	108 651	3,4%	1 281 286	1 284 918	0,3%	14 622	15 107	3,3%	180 648	182 146	0,8%
TOTAL BOVINS	382 335	394 403	3,2%	4 675 135	4 692 986	0,4%	118 403	121 257	2,4%	1 449 188	1 461 646	0,9%

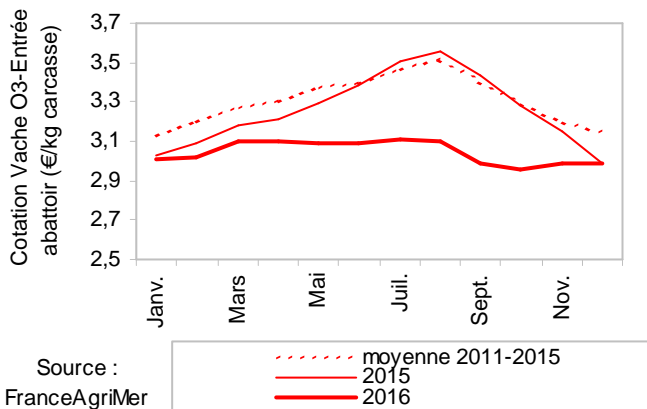
Source : Agreste

En décembre 2016, les abattages de vaches et génisses de plus 24 mois supérieures à 2015



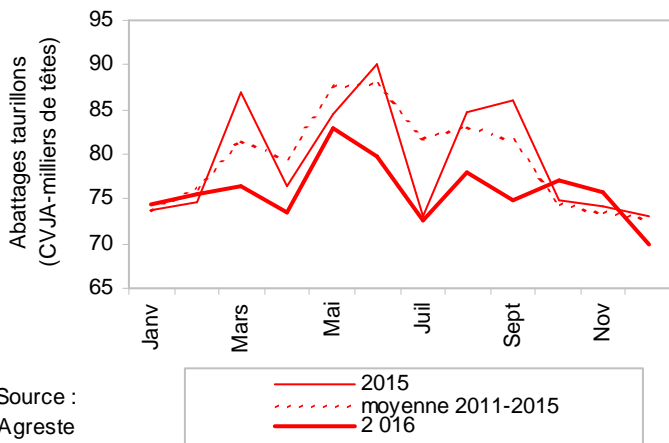
Source : Agreste

Les cours de la vache "O" retrouvent en décembre le niveau de 2015



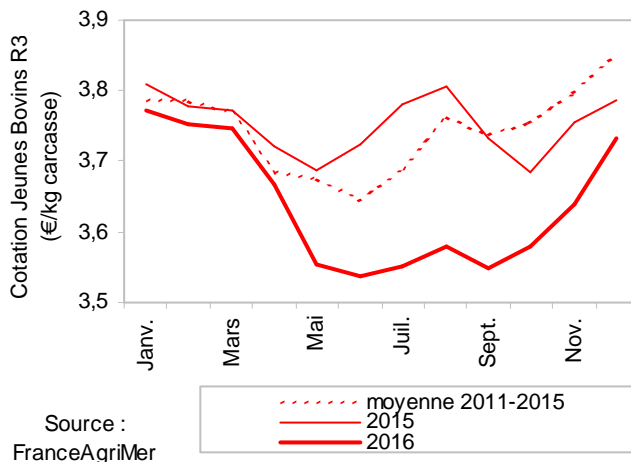
Source : FranceAgriMer

En décembre 2016, repli des abattages de taurillons, en glissement annuel



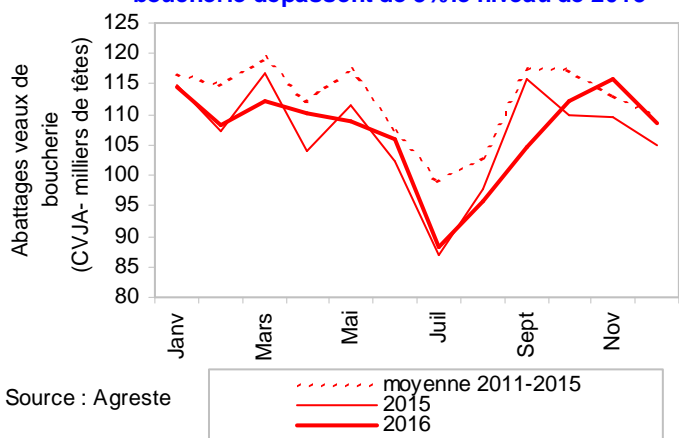
Source : Agreste

En décembre, les cours des Jeunes Bovins restent en retrait par rapport à 2015



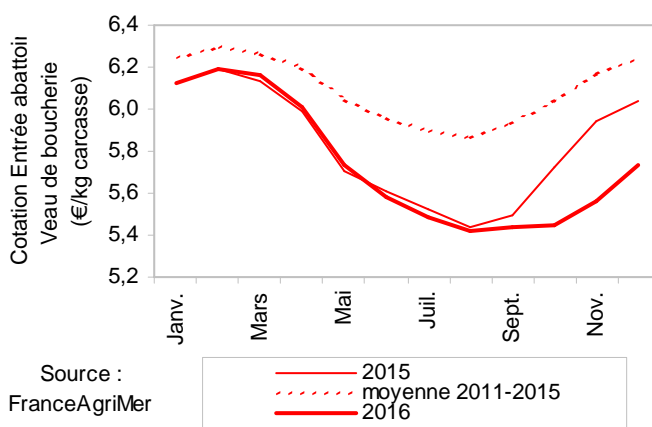
Source : FranceAgriMer

En décembre 2016, les abattages de veaux de boucherie dépassent de 3% le niveau de 2015



Source : Agreste

En décembre, le cours moyen des veaux de boucherie toujours en retrait



Source : FranceAgriMer

Production de bovins

Les faits marquants

Hausse de 6 % de la production de bovins finis en novembre 2016

En novembre 2016, avec plus de 110 000 têtes, les exportations totales de broutards sont en repli de 21 000 têtes (-16%) par rapport à celles exceptionnellement élevées de novembre 2015, conséquence de la détection de foyers de FCO en France en septembre 2015. Les ventes de broutards lourds (+ 300 kg vif) ont reculé de près de 29 000 têtes passant de 109 000 têtes en 2015, à près de 81 000 têtes en 2016. Ce repli concerne essentiellement le marché italien qui perd près de 25 000 têtes. Par contre, les ventes totales de broutards légers (animaux de 160 à 300 kg vif) progressent en glissement annuel. Cette hausse concerne les marchés italiens, espagnols et turcs.

Sur l'année, les exportations totales de broutards dépassent de 3,5 % le niveau de 2015. La fermeture du marché turc (-67 000 têtes, en glissement annuel) est compensée par la progression des exportations de bovins vers l'Italie (+ 76 000 têtes) et l'Algérie (+19 000 têtes).

En novembre, en glissement annuel, avec près de 424 000 têtes, la production de bovins finis est supérieure de 5,7 % à celle de 2015, conséquence de la hausse des abattages (+4,3 %) et de la forte progression des exportations de bovins finis, essentiellement vers le Liban et la Libye, sur la période.

Au final, la production totale bovine s'établit, en novembre 2016, à plus de 557 500 têtes, en hausse de 1,2 %, en glissement annuel. Sur les onze premiers mois de 2016, elle dépasse de 0,9 % le niveau de 2015.

En décembre 2016, le marché du broutard reste perturbé. A 2,55 €/kg vif, le cours moyen du broutard Charolais est inférieur de plus de 5 % au niveau atypique de 2015 et de près de 4 % au cours moyen de la période 2011-2015.

En novembre 2016, l'indice Ipampa des aliments pour gros bovins est inférieur de 4,2% au niveau de 2015.

Les indicateurs

La production de bovins finis supérieure de près de 6 % à celle de novembre 2015

en têtes	Novembre											
	Abattages contrôlés CVJA			Importations d'animaux finis			Exportations d'animaux finis			Production indigène contrôlée (CVJA) d'animaux finis		
	2015	2016 (1)	2016/ 2015	2015	2016 (2)	2016/ 2015	2015	2016 (3)	2016/ 2015	2015	2016 (4)=(1)- (2)+(3)	2016/ 2015
Gros bovins mâles	93 526	95 637	2,3%	574	105	n.s	3 038	5 665	86,5%	95 990	101 197	5,4%
Génisses	33 964	36 460	7,4%	0	34	n.s	151	482	219,2%	34 115	36 908	8,2%
Vaches	162 613	169 136	4,0%	66	47	n.s	372	693	86,3%	162 919	169 782	4,2%
GROS BOVINS	290 103	301 233	3,8%	640	186	-70,9%	3 561	6 840	92,1%	293 024	307 887	5,1%
Veaux de boucherie	109 445	115 680	5,7%	2 161	839	-61,2%	574	1 146	99,7%	107 858	115 987	7,5%
TOTAL BOVINS	399 548	416 913	4,3%	2 801	1 025	-63,4%	4 135	7 986	93,1%	400 882	423 874	5,7%

en têtes	Cumul Janv. à Novembre											
	2015	2016	2016/ 2015	2015	2016	2016/ 2015	2015	2016	2016/ 2015	2015	2016	2016/ 2015
Gros bovins mâles	1 116 268	1 071 538	-4,0%	3 394	3 332	n.s	41 733	38 813	-7,0%	1 154 607	1 107 019	-4,1%
Génisses	394 675	392 012	-0,7%	18	46	n.s	3 748	4 411	17,7%	398 405	396 377	-0,5%
Vaches	1 605 682	1 658 765	3,3%	3 439	601	n.s	4 006	4 215	5,2%	1 606 249	1 662 379	3,5%
GROS BOVINS	3 116 624	3 122 315	0,2%	6 851	3 979	-41,9%	49 487	47 439	-4,1%	3 159 260	3 165 775	0,2%
Veaux de boucherie	1 176 176	1 176 268	0,0%	18 250	16 568	-9,2%	12 217	13 069	7,0%	1 170 143	1 172 769	0,2%
TOTAL BOVINS	4 292 801	4 298 583	0,1%	25 101	20 547	-18,1%	61 704	60 508	-1,9%	4 329 404	4 338 544	0,2%

Source : Agreste, DGDDI (Douanes)

en têtes	Importations d'animaux d'élevage (hors reproducteurs)			Exportations d'animaux d'élevage (hors reproducteurs)			Solde des échanges d'animaux d'élevage (hors reproducteurs)		
	nov. 2015	nov. 2016	2016 / 2015	nov. 2015	nov. 2016	2016 / 2015	nov. 2015	nov. 2016	2016 / 2015
		(5)			(6)			(7)=(6)-(5)	
Gros bovins mâles	128	133	n.s.	82 053	60 310	-26,5%	81 925	60 177	-26,5%
Génisses	0	2	n.s.	27 212	20 578	-24,4%	27 212	20 576	-24,4%
Vaches	45	8	n.s.	299	186	n.s.	254	178	-29,9%
TOTAL GROS BOVINS	249	143	n.s.	109 564	81 074	-26,0%	109 315	80 931	-26,0%
Veaux	591	230	-61,1%	19 222	23 786	23,7%	18 631	23 556	n.s.
Brouardes légers	0	5	n.s.	21 888	29 227	33,5%	21 888	29 222	33,5%
VEAUX ET BROUARDES	591	235	-60,2%	41 110	53 013	29,0%	40 519	52 778	30,3%
TOTAL BOVINS	840	378	-55,0%	150 674	134 087	-11,0%	149 834	133 709	-10,8%
Ensemble des brouardes (*)				131 153	110 115	-16,0%			

	Cumul janv. à nov. 2015	Cumul janv. à nov. 2016	Evol. cumul janv. à nov. 2016 / nov. 2015	Cumul janv. à nov. 2015	Cumul janv. à nov. 2016	Evol. cumul janv. à nov. 2016 / nov. 2015	Cumul janv. à nov. 2015	Cumul janv. à nov. 2016	Evol. cumul janv. à nov. 2016 / nov. 2015
Gros bovins mâles	477	1 108	n.s.	501 918	562 111	12,0%	501 441	561 003	11,9%
Génisses	132	40	n.s.	162 285	196 014	20,8%	162 153	195 974	20,9%
Vaches	286	297	n.s.	2 765	2 364	n.s.	2 479	2 067	-16,6%
TOTAL GROS BOVINS	895	1 445	61,5%	666 968	760 489	14,0%	666 073	759 044	14,0%
Veaux	14 373	24 489	70,4%	146 365	164 381	12,3%	131 992	139 892	6,0%
Brouardes légers	503	50	-90,1%	288 574	228 319	-20,9%	288 071	228 269	-20,8%
VEAUX ET BROUARDES	14 876	24 539	65,0%	434 939	392 700	-9,7%	420 063	368 161	-12,4%
TOTAL BOVINS	15 771	25 984	64,8%	1 101 907	1 153 189	4,7%	1 086 136	1 127 205	3,8%
Ensemble des brouardes (*)				952 777	986 444	3,5%			

Source: Agreste, DGDDI (Douanes)

La production d'animaux d'élevage est estimée par le solde du commerce extérieur hors reproducteurs.

(*) L'ensemble des brouardes regroupe les brouardes légers (moins de 300 kg) et les brouardes lourdes classés en génisses et gros bovins mâles

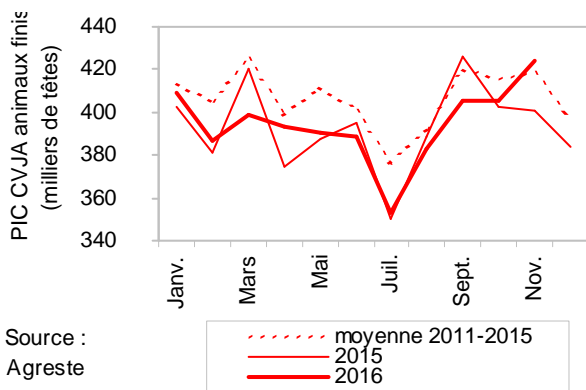
en têtes		Novembre			Cumul de Janvier à Novembre		
		2015	2016	2016 / 2015	2015	2016	2016 / 2015
(1)	Abattages contrôlés CVJA	399 548	416 913	4,3%	4 292 801	4 298 583	0,1%
(2)	Importations de bovins finis	2 801	1 025	-63,4%	25 101	20 547	-18,1%
(3)	Exportations de bovins finis	4 135	7 986	93,1%	61 704	60 508	-1,9%
(4)=(1)-(2)+(3)	Production indigène contrôlée CVJA de bovins finis	400 882	423 874	5,7%	4 329 404	4 338 544	0,2%
(5)	Importations de bovins d'élevage	840	378	-55,0%	15 771	25 984	64,8%
(6)	Exportations de bovins d'élevage	150 674	134 087	-11,0%	1 101 907	1 153 189	4,7%
(7)=(6)-(5)	Solde du commerce extérieur de bovins d'élevage	149 834	133 709	-10,8%	1 086 136	1 127 205	3,8%
(8)=(4)+(7)	Total	550 716	557 583	1,2%	5 415 540	5 465 749	0,9%

Source: Agreste, DGDDI (Douanes)

La production d'animaux d'élevage est estimée comme le solde du commerce extérieur d'animaux d'élevage.

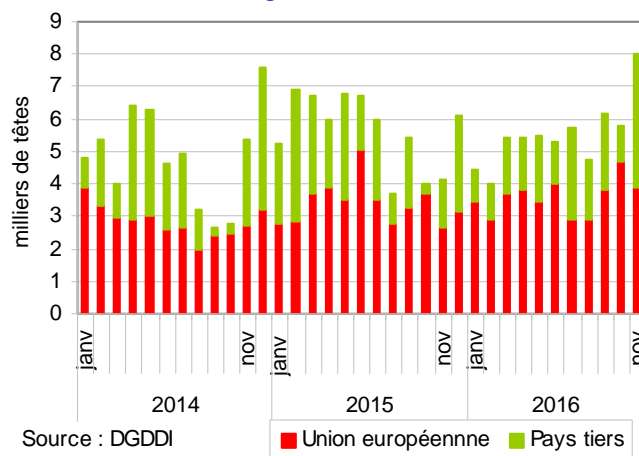
La production totale est estimée comme la somme de la production d'animaux finis et de la production d'animaux d'élevage.

En novembre 2016, la production de bovins finis dépasse le niveau de 2015



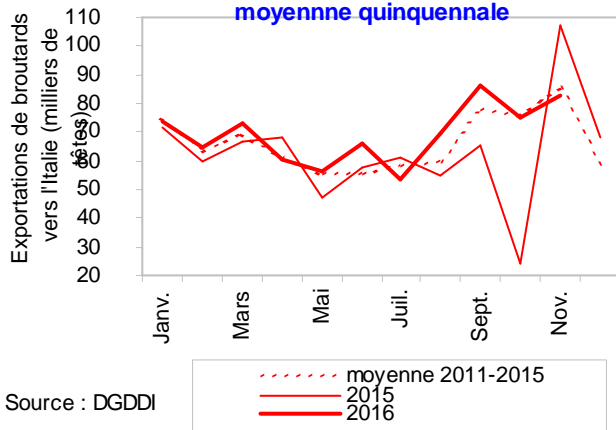
Source : Agreste

En novembre 2016, hausse des exportations de bovins finis vers les pays tiers, en glissement annuel



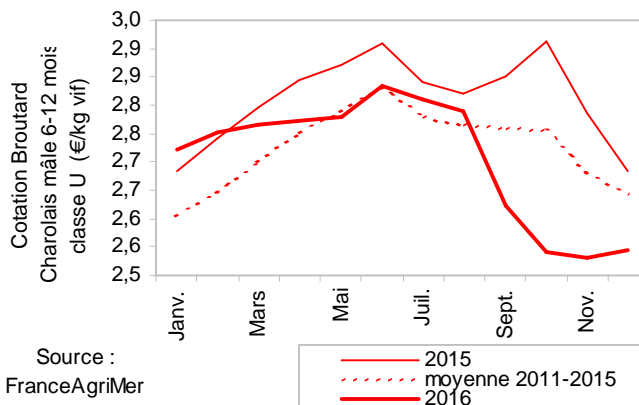
Source : DGDDI

En novembre, les exportations de broutards vers l'Italie inférieures à la moyenne quinquennale



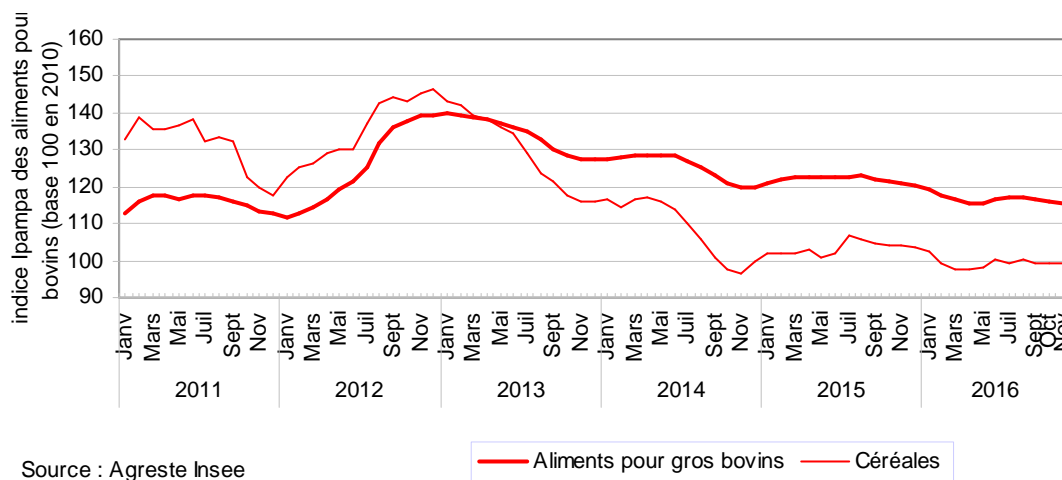
Source : DGDDI

En décembre 2016, des cours moyens des broutards Charolais toujours inférieurs à 2015



Source : FranceAgriMer

En novembre 2016, l'indice Ipampa des aliments pour gros bovins en repli, en glissement annuel



Source : Agreste Insee

Consommation de viande bovine

Les faits marquants

En novembre, recul de 5 % des importations de viande bovine

En novembre 2016, avec plus de 21 000 téc, les exportations de viande bovine dépassent de plus de 10 % le niveau de 2015. Les ventes vers l'Italie, l'Allemagne et la Grèce progressent, respectivement de 20 %, 13 % et 21 %. En valeur, les exportations dépassent de 8 % le niveau de 2015. Sur l'année, les exportations totales dépassent de plus de 1 % le niveau de 2015 avec des différences entre pays : hausse de 5 % vers l'Allemagne et la Grèce et léger repli vers l'Italie.

Les importations de viande bovine reculent en novembre de plus de 5 %, en volume et en valeur. Le

repli concerne les deux principaux partenaires de la France : -1,6 % pour l'Allemagne et -18 % pour l'Irlande. Par contre, les achats en provenance des Pays-Bas dépassent de plus de 3 % le niveau de 2015. Sur l'année, les importations ont reculé de 7 % en téc.

En novembre 2016, avec près de 132 milliers de téc, la consommation apparente de viande bovine est en hausse de 0,7 % par rapport à 2015, dans un contexte de hausse de 3,5 % des abattages. Sur les onze premiers mois de l'année 2016, elle est en repli de 1 %, par rapport à 2015.

Les indicateurs

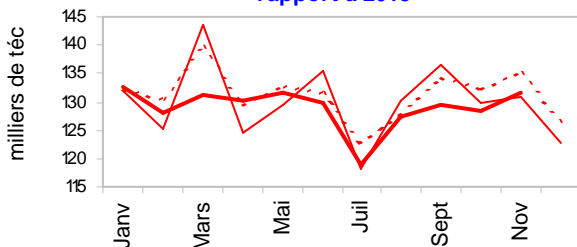
Hausse de 0,7 % de la consommation de viande bovine en octobre 2016

	Novembre			Cumul de Janvier à Novembre		
	2015	2016	Evol. nov. 2016 / nov. 2015	2015	2016	Evol.cum 2016/2015
Viande bovine en téc						
(1) Abattages contrôlés de bovins (CVJA)	122 573	126 856	3,5%	1 330 785	1 340 389	0,7%
(2) Importations de viande bovine	27 454	26 058	-5,1%	317 317	293 698	-7,4%
(3) Exportations de viande bovine	19 266	21 279	10,4%	212 492	214 990	1,2%
(4)=(3)-(2) Solde du commerce extérieur de viande bovine	-8 187	-4 780	n.s	-104 825	-78 708	n.s
(5)=(1)+(2)-(3) Consommation indigène contrôlée (CVJA)	130 761	131 636	0,7%	1 435 609	1 419 097	-1,2%

Source : Agreste, DGDDI (Douanes)

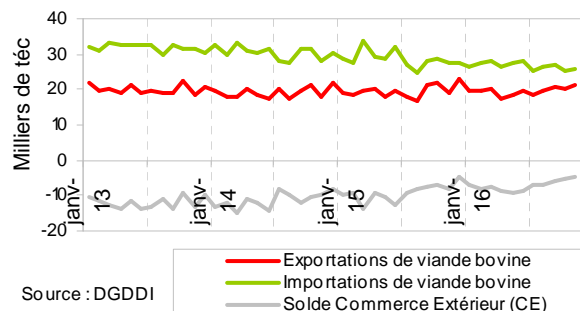
Mise en perspective

En novembre 2016, la consommation apparente de viande bovine en retrait par rapport à 2015



Source : Agreste DGDDI
 - - - - - moyenne 2011-2015
 — 2015
 — 2016

En novembre 2016, hausse des exportations de viande bovine



Source : DGDDI

— Exportations de viande bovine
 — Importations de viande bovine
 — Solde Commerce Extérieur (CE)

Sources et définitions

1.1.1.1 Sources

L'enquête mensuelle réalisée par le SSP auprès des abattoirs de bovins pour les abattages de bovins.

FranceAgriMer (Service des Nouvelles des Marchés) pour les cotations entrée abattoirs et vifs

Les Douanes (DGDDI) pour les statistiques du commerce extérieur.

L'INSEE et le SSP pour l'IPAMPA.

1.1.1.2 Définitions

Abattages contrôlés de bovins- résultats bruts : Nombre (tête) et poids (tonne) des bovins abattus dans les abattoirs privés ou publics contrôlés par les services vétérinaires ; données collectées par enquête directement auprès des abattoirs.

Abattages contrôlés de bovins – résultats CVJA : Les résultats des abattages bruts sont corrigés en appliquant des coefficients de variation journalière d'abattage (CVJA) afin de tenir compte du niveau d'activité des abattoirs qui diffère selon les jours de la semaine et la présence ou non de jours fériés dans le mois, le mois précédent ou le mois suivant.

Tonne équivalent carcasse (Téc) : Il s'agit d'une unité employée pour pouvoir agréger des données en poids concernant des animaux vivants et des viandes sous toutes leurs présentations : carcasses, morceaux désossés ou non, viandes séchées, etc. On applique au poids brut un coefficient propre à chaque forme du produit.

Production indigène contrôlée (PIC -CVJA) de bovins finis: La production indigène contrôlée CVJA de bovins finis (PIC-CVA) est obtenue par calcul à partir des abattages contrôlés CVJA augmentés des exportations et diminués des importations totales de bovins vivants finis.

Production totale de bovins : La production française totale de bovins est estimée comme étant la somme de la Production indigène contrôlée de bovins finis (PIC-CVJA) à laquelle ont été ajoutées les exportations de bovins d'élevage et retranchées les importations de bovins d'élevage (hors animaux reproducteurs).

Consommation indigène contrôlée (CIC) : Les quantités de viande consommées en France, exprimées en téc, pour un mois donné correspondent aux abattages contrôlés CVJA auxquels sont ajoutées les importations de viande et retranchées les exportations de viande et, le cas échéant, les variations de stocks à l'intervention.

Solde du commerce extérieur de viande bovine : Il est calculé en faisant la différence entre les Exportations et les Importations de viande bovine (téc), sur une période donnée.

Indice Ipampa : L'indice des prix d'achat des moyens de production agricole (Ipampa) permet de suivre l'évolution des prix des biens et services utilisés par les exploitants dans leur activité agricole. Son calcul est réalisé conjointement par le SSP et l'Insee. Il est alimenté par l'enquête sur l'observation des consommations intermédiaires nécessaires aux exploitations agricoles (EPCIA), réalisée par les services régionaux du SSP auprès des organismes vendeurs. L'indice actuel est en base 100 en 2010.

Pour en savoir plus

Toutes les séries conjoncturelles publiées pour le thème de cette Infos Rapides sont présentes dans l'espace « Données en ligne » du site Internet de la statistique agricole :

www.agreste.agriculture.gouv.fr



Agreste : la statistique agricole

Ministère de l'Agriculture, de l'Agroalimentaire et de la Forêt
Secrétariat Général
SERVICE DE LA STATISTIQUE ET DE LA PROSPECTIVE
3 rue Barbet de Jouy - 75349 Paris 07 SP
Site Internet : www.agreste.agriculture.gouv.fr

Directrice de la publication : Béatrice Sédillot
Rédacteur : Marie-Anne Lapuyade
Composition : SSP
Dépôt légal : à parution

© Agreste 2017

Cette publication est disponible à parution sur le site Internet de la statistique agricole
<http://www.agreste.agriculture.gouv.fr> (dans la rubrique Conjoncture)